

'biste links oder frustriert'
Phung-Tien Phan
Nov 9, 2019 – Jan 18, 2020

In her work of installations and time-based pieces, Phung-Tien Phan examines contemporary lifestyles, their social implications and the affirmative behaviour of the individual in different milieus and communities. 'biste links oder frustriert' – the title of the artist's first solo show in the gallery serves both as a provocative question in regional language as well as a reference to the internal logic of the works on display.

Actress & Actors (2019), which can be seen in the first room of the gallery, denies a linear understanding. In the course of almost eight minutes, changing protagonists, perspectives and environments add up to something between scripted reality and a collage of images. Here, we accompany Phan through the filming process, with straightforward cuts, dairy-like scraps of material and intimate moments. We see Phan herself in a reenacted duel with passersby and with us, the viewers, follow the meeting of two protagonists from earlier works of Phan, are guests of nameless friends of the artist and in her home. We see refurbished old apartments and the white-painted villas of the Außenalster in Hamburg-Winterhude, and hear first hand of the little confusions of cosmopolitan love affairs, of privileges, ideals and wishes.

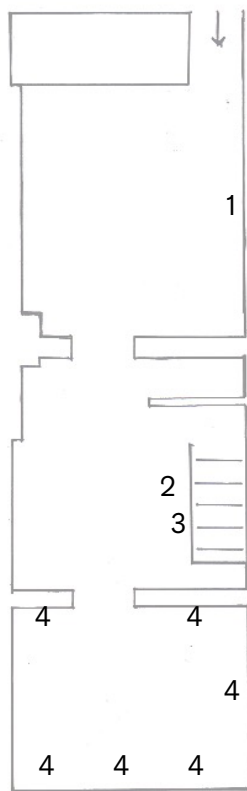
The perception of the camera highlights the awareness for the production process as a part of life, for the way in which even the smallest, incidental snippets become material. With no clear narrative form becoming manifest, the act of viewing makes us understand the absurdity of trying to read life as coherent story. The people's presence is transitory, they remain en passant and abstract while we consume them (and viewing is always consuming).

In the rollable sculptures *Volkswagen (Longevity)* and *Volkswagen (Saigon)* (both 2019) the artist stages a functional single room apartment on only a few square centimetres, which could be found in urban built-up areas from Hanoi to Cologne. Fully drenched in a colour each, they become a projection screen

just like the overlying shelves. The displayed private altars have played a central role in Vietnamese Buddhism for millenniums in ancestor worship and sacrifice. For many Vietnamese, especially the ones in diaspora, they serve as a medium between the worlds, as an interface between the living and the dead family members, providing emotional support in a culture that rejects individualism. With the top-mount portafilter coffee machines repurposed to flower vases, each object becomes a piece of furniture in themselves.

While the absence of the protagonists in these two works becomes apparent precisely through the staged and spatially clearly defined settings, in the last room we encounter a compilation of international pop stars, actors, musicians, models, writers, recorded at the peak of their careers, in their early years. The artist has taken them from her own biography, projections and longings and embedded them in the environment of commercially available pressboard vitrines full of German advertising toy trucks, with which they merge into an inseparable unity.

Phung-Tien Phan (b. 1983, German) lives and works in Essen, Germany, where she co-founded the collective New Bretagne and the project space Belle Air (2014 – 2017). Until 2017 she studied in the class of Christopher Williams at the Kunstakademie Düsseldorf. The artist recently staged solo and duo exhibitions at Drei, Cologne (with Whitney Clafin, 2019); Aedt, Dusseldorf, (with Niklas Taleb, 2018); and Bonner Kunstverein, Bonn, Germany (2016). She furthermore contributed to exhibitions at KW, Berlin; Werkhalle, Cologne (both 2019); Skulpturenpark Moltkeplatz, Essen; Glasgow Project Room, Glasgow; 8. Salon, Hamburg (all 2018); Shanaynay, Paris; Belle Air, Essen (both 2017); Kunsthalle, Dusseldorf (2015); and Museum Folkwang, Essen (2014) a.o. The summer 2020 will see a solo exhibition of hers at the Kunstverein Harburger Bahnhof, Hamburg.



1
Actress & Actors, 2019
Single-channel-HD-Video,16:9
00:08:12
Edition of 3 (+ 1 AP)

2
Volkswagen (Longevity), 2019
Oak wood, wheels, stainless steel plate, dollhouse furniture, acrylic paint, lamp, plate, milk can, incense holder, incense, sieve carrier espresso machine, plant
122 x 40 x 40 cm (without plant)

3
Volkswagen (Saigon), 2019
Presspan, wood veneer, Multiplex plate, wheels, dollhouse furniture, acrylic paint, lamp, devotional picture, teapot, pot with chopsticks and coaster, bowl of rice, spoon, beer, toothpicks, incense, sieve carrier espresso machine, plant
141,5 x 50 x 50 cm (without plant)

4
Lil Emo, 2019
Toy trucks and photographs in presspan collecting virtines with sliding glass panes
6 parts, each 60 x 80 x 9,5 cm

'biste links oder frustriert'

Phung-Tien Phan

Nov 9, 2019 – Jan 18, 2020

In ihren zumeist installativen und zeitbasierten Arbeiten untersucht Phung-Tien Phan Lebensstile der Gegenwart, die damit verbundenen sozialen Implikationen und das affirmative Handeln des Einzelnen innerhalb verschieden strukturierter Milieus und Communities. Mit 'biste links oder frustriert' stellt die Künstlerin ihrer ersten Einzelausstellung in der Galerie eine provokante rhetorische Frage in regionalem Sprachduktus voran, die in ihrer Anlage bereits als Referenz dient für jene eigene Logik, die den gezeigten Arbeiten innewohnt.

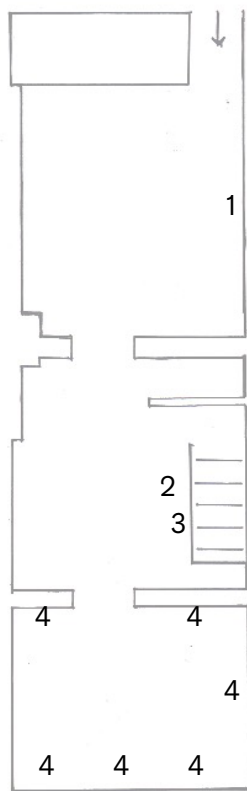
Actress & Actors (2019), die im vorderen Ausstellungsraum zu sehen ist, negiert eine lineare Lesbarkeit. Angelegt zwischen Scripted Reality und Bild-Collage, wechseln die Protagonisten, Perspektiven und Milieus über die Dauer von knapp acht Minuten rasant. Wir begleiten Phan durch den Prozess des Filmens, über schnörkellose Cuts, Tagebuch-artige Materialfetzen und in intimen Momenten, sehen sie selbst in einem nachgestellten Duell mit Passanten und uns, den Betrachtern, verfolgen das Treffen zweier Hauptdarsteller aus unterschiedlichen früheren Filmarbeiten Phans, sind zu Gast bei namenlosen Freunden der Künstlerin und in ihrem Zuhause. Wir sehen sanierte Altbauwohnungen und die weiß gestrichenen Villen der Außenalster in Hamburg-Winterhude, und hören aus erster Hand von den kleinen Wirren einer kosmopolitischen Liebesbeziehung, von Privilegien, Idealen und Wunschvorstellungen.

Die Wahrnehmung der Kamera verdeutlicht dabei ein Bewusstsein für den Prozess des Schaffens als Teil des Lebens und wie die kleinsten, scheinbar beiläufigsten Schnipsel zu Arbeitsmaterial werden. Ohne offensichtlich zutage tretende narrative Form, führt der Akt des Schauens lediglich zu einem Verständnis der Absurdität des Versuches das Leben als Geschichte zu lesen. Die Präsenz von Menschen ist flüchtig, sie bleiben gewissermaßen abstrakt und beiläufig während wir sie konsumieren (und jedes Schauen ist konsumieren).

In den rollbaren Skulpturen *Volkswagen (Longevity)* und *Volkswagen (Saigon)* (beide 2019) inszeniert die Künstlerin auf wenigen Quadratzentimetern je eine funktionale Einraum-Wohnung wie sie uns begegnen könnte in den urbanen Ballungsräumen von Hanoi bis Köln. Komplett getaucht in je eine Farbe, werden sie zu einer ebensolchen Projektionsfläche wie die darüber liegenden Fächer. Die dort gezeigten Privat-Altäre spielen im vietnamesischen Buddhismus seit Jahrtausenden eine zentrale Rolle bei der Ahnenverehrung und Opfergabe. Für viele Vietnamesen, besonders jenen in der Diaspora, sorgen sie als Medium zwischen zwei Welten, als Schnittstelle zwischen lebenden und verstorbenen Familienangehörigen, für den emotionalen Halt in einer Kultur, die den Individualismus ablehnt. Mit der oben aufgesetzten, zu Blumenvasen umfunktionierten Siebträger-Kaffeemaschine wird das jeweilige Objekt selbst zum Möbel.

Während die Absenz der Protagonisten in diesen beiden Werken gerade durch die räumlich und inszenatorisch klar definierten Handlungsorte augenfällig wird, begegnen wir im letzten Raum einer Kompilation internationaler Popstars, Schauspieler, Musiker, Models, Schriftsteller, aufgenommen am Peak ihrer Karrieren, in ihren jungen Jahren. Die Künstlerin hat sie der Geschichte ihrer eigenen Biografie und projizierten Sehnsüchten entnommen und eingebettet in die Umgebung handelsüblicher Sammelvitrinen voller deutscher Werbe-Spielzeug-LKWs, mit denen sie zu einer untrennbaren Einheit verschmelzen.

Phung-Tien Phan (*1983, German) lebt und arbeitet in Essen, Deutschland, wo sie das Kollektiv New Bretagne und den Projektraum Belle Air mitbegründete (2014 – 2017). Sie studierte bis 2017 bei Christopher Williams an der Kunstakademie Düsseldorf. Die Künstlerin absolvierte jüngst Einzel- und Duoausstellungen bei Drei, Köln (mit Whitney Clafin, 2019); Aedt, Düsseldorf, (mit Niklas Taleb, 2018); und im Bonner Kunstverein, Bonn, Deutschland (2016). Außerdem fanden Ausstellungsbeteiligungen u.a. statt bei KW, Berlin; Werkhalle, Köln (beide 2019); Skulpturenpark Moltkeplatz, Essen; Glasgow Project Room, Glasgow; 8. Salon, Hamburg (alle 2018); Shanaynay, Paris; Belle Air, Essen (beide 2017); Kunsthalle, Düsseldorf (2015); und Museum Folkwang, Essen (2014). Für den Sommer 2020 ist eine Einzelausstellung im Kunstverein Harburger Bahnhof, Hamburg, geplant.



1
Actress & Actors, 2019
Einkanal-HD-Video, 16:9
00:08:12
Edition von 3 (+ 1 AP)

2
Volkswagen (Longevity), 2019
Eichenholz, Edelstahlplatte, Puppenhausmöbel, Acrylfarbe, Lampe, Teller, Milchdose, Räucherstäbchenhalter, Räucherstäbchen, Siebträger-Espressomaschine, Pflanze
122 x 40 x 40 cm (ohne Pflanze)

3
Volkswagen (Saigon), 2019
Pressspan, Holzfurnier, Multiplex-Platte, Puppenhausmöbel, Acrylfarbe, Lampen, Andachtsbild, Teekanne, Topf mit Essstäbchen und Untersetzer, Schale mit Reis, Löffel, Bier, Zahnstocher, Räucherstäbchen, Siebträger-Espressomaschine, Pflanze
141,5 x 50 x 50 cm (Ohne Pflanze)

4
Lil Emo, 2019
Spielzeug-LKWs, Fotografien in Holz-Sammelvittrinen mit Glas-Schiebescheiben
6-teilig, je 60 x 80 x 9,5 cm